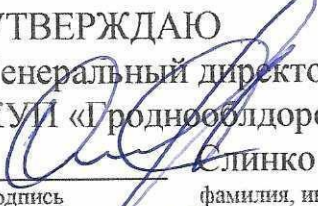


УТВЕРЖДАЮ  
Генеральный директор  
КУП «Гроднооблдорстрой»  
  
Слинко С.В.  
подпись фамилия, инициалы  
« 18 » 10 2024 г.

## **ПРОГРАММА ПРОВЕДЕНИЯ ОЦЕНКИ ВОЗДЕЙСТВИЯ НА ОКРУЖАЮЩУЮ СРЕДУ**

по объекту:

*«Реконструкция асфальтобетонного завода ДРСУ №119  
КУП «Гроднооблдорстрой» в г.п. Новоелья»*

## 1. План-график работ по проведению ОВОС:

Подготовка программы проведения ОВОС	с 15.10.2024 по 18.10.2024
Проведение предварительного информирования граждан и юридических лиц о планируемой хозяйственной и иной деятельности	с 23.10.2024 по 25.11.2024
Подготовка уведомления о планируемой хозяйственной и иной деятельности*	с _____ по _____
Направление уведомления о планируемой деятельности и программы проведения ОВОС затрагиваемым сторонам*	с _____ по _____
Подготовка отчета об ОВОС	с 15.10.2024 по 01.11.2024
Направления отчета об ОВОС затрагиваемым сторонам*	
Проведение общественных обсуждений на территории: Республики Беларусь затрагиваемых сторон*	с 04.11.2024 по 13.12.2024 с _____ по _____
Проведение консультации по замечаниям затрагиваемых сторон*	с _____ по _____
Проведение собрания по обсуждению отчета об ОВОС	с 29.11.2024 по 06.12.2024
Доработка отчета об ОВОС по замечаниям	с 04.11.2024 по 13.12.2024
Представление отчета об ОВОС в составе предпроектной (прединвестиционной), проектной документации на государственную экологическую экспертизу	с 16.12.2024 по 12.02.2024
Принятие решения в отношении планируемой деятельности	с января по март
* заполняется в случае, если планируемая деятельность может оказывать значительное вредное воздействие (объект попадает в Добавление I Конвенции об оценке воздействия на окружающую среду в трансграничном контексте)	

## 2. Сведения о планируемой хозяйственной и иной деятельности и альтернативных вариантах ее размещения и (или) реализации

Заказчик планируемой деятельности: Коммунальное проектно-ремонтно-строительное унитарное предприятие «Гроднооблдорстрой» (КУП «Гроднооблдорстрой»)

Юридический адрес: Республика Беларусь, 230026, г. Гродно, ул. Победы, 15а

Контактный телефон: 80152-31-56-18, 80152-31-69-86

E-mail: grodno\_ods@mail.ru

Проектная организация: Коммунальное дочернее проектное унитарное предприятие «Гроднодорпроект» (КУП «Гроднодорпроект»)

Юридический адрес: Республика Беларусь, 230026, г. Гродно, ул. Победы, 15а

Контактный телефон: 80152-66-58-60, 80152-66-59-01

E-mail: proekt@grodnodorproekt.by

Цель реализации проекта: увеличение объема производства асфальтобетонной смеси на асфальтобетонном заводе ДРСУ №119 КУП «Гроднооблдорстрой» для ремонта и содержанию автодорог, для обеспечения безопасного и бесперебойного автомобильного движения.

Проектными решениями предусматривается:

- установка проектируемого асфальтосмесителя;
- подключение к необходимым инженерным сетям (электроснабжение, газоснабжение и пр.);
- устройство проездов, площадок на территории для нужд проектируемого оборудования.

В качестве альтернативных вариантов рассматривались:

*Вариант I* — реализация проектируемого объекта на территории существующей и функционирующей производственной площадки Филиала КУП "Гроднооблдорстрой" - "ДРСУ №119" по адресу Гродненская область, Гродненский район, г.п. Новоелья, ул.Заводская д.3.

*Вариант II* — реализация проектируемого объекта южнее территории существующей производственной площадки Филиала КУП "Гроднооблдорстрой" - "ДРСУ №119" по адресу Гродненская область, Гродненский район, г.п. Новоелья, ул.Заводская д.3.

*Вариант 0* — Отказ от реализации проектных решений («нулевая альтернатива»).

Приоритетным направлением является выбор *I* варианта реализации намеченной хозяйственной деятельности: реконструкция асфальтобетонного завода ДРСУ №119 КУП «Гроднооблдорстрой» в г.п.Новоелья с установкой дополнительной асфальтосмесительной установки на существующей земельном участке природопользователя позволит увеличить выпуск асфальтобетона с учетом плана развития предприятия и минимизировать влияние на компоненты природный среды по отношению к прочим вариантам.

## 2. Сведения о планируемой хозяйственной и иной деятельности и альтернативных вариантах ее размещения и (или) реализации

Заказчик планируемой деятельности: Коммунальное проектно-ремонтно-строительное унитарное предприятие «Гроднооблдорстрой» (КУП «Гроднооблдорстрой»)

Юридический адрес: Республика Беларусь, 230026, г. Гродно, ул. Победы, 15а

Контактный телефон: 80152-31-56-18, 80152-31-69-86

E-mail: grodno\_ods@mail.ru

Проектная организация: Коммунальное дочернее проектное унитарное предприятие «Гроднодорпроект» (КУП «Гроднодорпроект»)

Юридический адрес: Республика Беларусь, 230026, г. Гродно, ул. Победы, 15а

Контактный телефон: 80152-66-58-60, 80152-66-59-01

E-mail: proekt@grodnodorproekt.by

Цель реализации проекта: увеличение объема производства асфальтобетонной смеси на асфальтобетонном заводе ДРСУ №119 КУП «Гроднооблдорстрой» для ремонта и содержанию автодорог, для обеспечения безопасного и бесперебойного автомобильного движения.

Проектными решениями предусматривается:

- установка проектируемого асфальтосмесителя;
- подключение к необходимым инженерным сетям (электроснабжение, газоснабжение и пр.);
- устройство проездов, площадок на территории для нужд проектируемого оборудования.

В качестве альтернативных вариантов рассматривались:

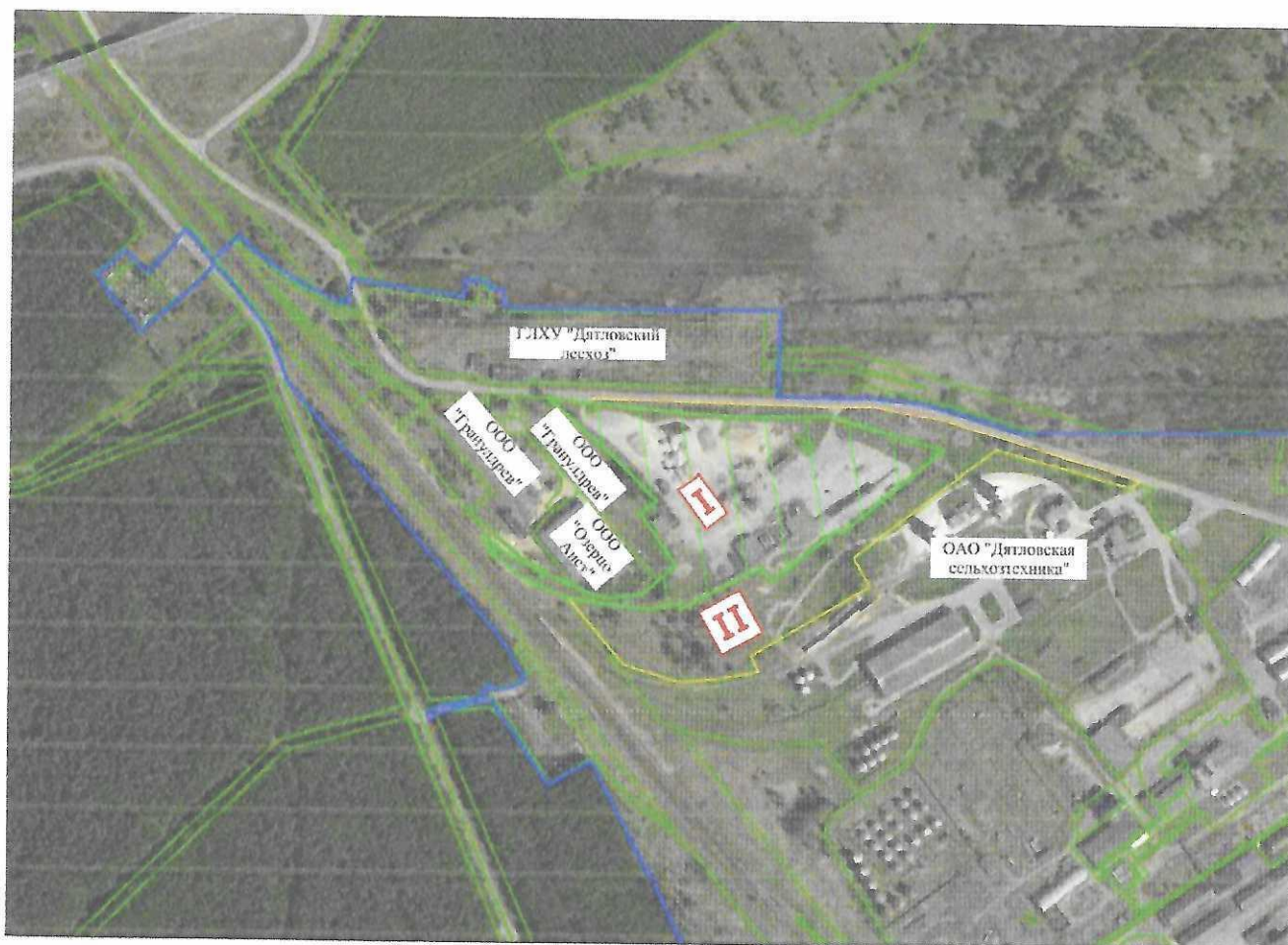
*Вариант I* — реализация проектируемого объекта на территории существующей и функционирующей производственной площадки Филиала КУП "Гроднооблдорстрой" - "ДРСУ №119" по адресу Гродненская область, Гродненский район, г.п. Новоелья, ул.Заводская д.3.

*Вариант II* — реализация проектируемого объекта южнее территории существующей производственной площадки Филиала КУП "Гроднооблдорстрой" - "ДРСУ №119" по адресу Гродненская область, Гродненский район, вблизи г.п. Новоелья, ул.Заводская д.3.

*Вариант 0* — Отказ от реализации проектных решений («нулевая альтернатива»).

Приоритетным направлением является выбор *I* варианта реализации намеченной хозяйственной деятельности: реконструкция асфальтобетонного завода ДРСУ №119 КУП «Гроднооблдорстрой» в г.п.Новоелья с установкой дополнительной асфальтосмесительной установки на существующей земельном участке природопользователя позволит увеличить выпуск асфальтобетона с учетом плана развития предприятия и минимизировать влияние на компоненты природной среды по отношению к прочим вариантам.

### 3. Карта-схема альтернативных вариантов размещения планируемой хозяйственной и иной деятельности



- граница земельных участков
- граница г.п. Новоелья
- граница существующего земельного участка АБЗ "Новоелья"
- граница земель общего пользования

- Вариант I** - реализация проектируемого объекта на территории существующей и функционирующей производственной площадки Филиала КУП "Гродноблдорстрой" - "ДРСУ №119" по адресу Гродненская область, Гродненский район, г.п.Новоелья, ул.Заводская д.3
- Вариант II** - реализация проектируемого объекта южнее территории существующей и функционирующей производственной площадки Филиала КУП "Гродноблдорстрой" - "ДРСУ №119" по адресу Гродненская область, Гродненский район, г.п.Новоелья, ул.Заводская д.3

Рисунок 1. Карта-схема вариантов размещения объекта

В связи с тем, что реконструкция объекта предусматривает локальное воздействие на окружающую среду, вредного трансграничного воздействия не прогнозируется.

#### 4. Сведения о предполагаемых методах и методиках прогнозирования и оценки, которые будут использованы для ОВОС

При проведении ОВОС используется:

- достоверная и актуальная исходная информация;
- данные испытаний и измерений, выполненных лабораториями (испытательными центрами), аккредитованными в Национальной системе аккредитации Республики Беларусь по методикам выполнения измерений, прошедшим метрологическое подтверждение пригодности методик выполнения измерений, с применением средств измерений, прошедших метрологический контроль;
- методы и методики прогнозирования, оценки и расчетные данные, в соответствии с действующими методиками расчета загрязняющих веществ, уровней физического воздействия и нормативно-правовыми актами Республики Беларусь.

Предполагаемые методы и методики прогнозирования и оценки для ОВОС

- Обследование территории с целью изучения качественных и количественных характеристик природных объектов территории планируемых инженерных мероприятий, растительного и животного мира, оценки санитарного состояния исследуемой территории и изучения существующих источников негативного воздействия.
- Оценка существующего состояния окружающей среды, социально-экономических и иных условий на территории, прилегающей к объектам планируемой деятельности, и затрагиваемых сторон в случае возможного значительного вредного трансграничного воздействия планируемой деятельности.
- Разработка характеристик основных источников и возможных видов воздействия на окружающую среду, прогноза и оценки изменения состояния окружающей среды и социально-экономических условий.
- Оценка возможного воздействия реализации планируемой деятельности на компоненты окружающей среды и предполагаемых мер по предотвращению, минимизации или компенсации вредного воздействия на окружающую среду и улучшению социально-экономических условий.
- Обоснование наиболее эффективного варианта инженерных мероприятий с учетом минимизации возможных негативных воздействий на окружающую среду.

## 5. Разделы отчета ОВОС

*5.1. Существующее состояние окружающей среды, социально-экономические и иные условия.*

Существующий уровень загрязнения атмосферного воздуха характеризуется концентрациями основных загрязняющих веществ, которые создаются на рассматриваемой территории при движении автотранспорта и выделении загрязняющих веществ в течение осуществления техпроцессов производства асфальтобетона, гравийно-песчаных смесей, щебеночно-гравийно-песчаных смесей и переработки природных гравийно-песчаных смесей.

В качестве проектируемого источника выбросов предусматриваются асфальтосмесительная установка.

Возможные виды воздействия при осуществлении строительной деятельности: воздействие на атмосферный воздух, воздействие физических факторов, влияние на почвенные ресурсы, объекты растительного и животного мира, образование строительных отходов в процессе реализации строительной деятельности.

При эксплуатации объекта воздействие на компоненты природной среды воздействие оказывается в качестве источника выделения загрязняющих веществ в атмосферный воздух.

Воздействие на компоненты природной среды не превышает способности окружающей среды к самовосстановлению.

*5.2. Предварительная оценка возможного воздействия альтернативных вариантов размещения и (или) реализации планируемой хозяйственной и иной деятельности на компоненты окружающей среды, социально-экономические и иные условия.*

Оценка будет проведена на основании работ в рамках проведения оценки воздействия на окружающую среду и результаты будут приведены в отчете об ОВОС.

*5.3. Предполагаемые меры по предотвращению, минимизации или компенсации вредного воздействия на окружающую среду и улучшению социально-экономических условий*

Предлагаемые меры по предотвращению, минимизации или компенсации вредного воздействия на окружающую среду и улучшению социально-экономических условий непосредственно вытекают из влияния на те компоненты природной среды, на которые оказывается наибольшее воздействие.

Предусматриваются мероприятия по контролю и оценке соблюдения требований качества атмосферного воздуха с учетом работы существующих и проектируемых источников загрязнения атмосферы, а также фоновый уровень загрязнения в районе осуществления хозяйственной деятельности.

*5.4. Вероятные чрезвычайные и запроектные аварийные ситуации. Предполагаемые меры по их предупреждению, реагированию на них, ликвидации их последствий*

Информация по разделу будет приведена по результатам анализа всех видов воздействия в отчете об ОВОС

*5.5. Предложения о программе локального мониторинга окружающей среды и (или) необходимости проведения послепроектного анализа*

Информация по разделу будет приведена по результатам анализа всех видов воздействия в отчете об ОВОС.

*5.6. Оценка возможного трансграничного воздействия*

Трансграничного воздействия от реализации планируемой хозяйственной деятельности не прогнозируется.

*5.7. Условия для проектирования объекта в целях обеспечения экологической безопасности планируемой хозяйственной и иной деятельности с учетом возможных последствий в области охраны окружающей среды и рационального использования природных ресурсов и связанных с ними социально-экономических последствий, иных последствий планируемой хозяйственной и иной деятельности для окружающей среды, включая здоровье и безопасность людей, животный мир, растительный мир, земли (включая почвы), недра, атмосферный воздух, водные ресурсы, климат, ландшафт, природные территории, подлежащие особой и (или) специальной охране, а также для объектов историко-культурных ценностей и (при наличии) взаимосвязей между этими последствиями*

В связи с тем, что необходимая информация по отдельным разделам отсутствует, она будет приведена в отчете об ОВОС